

Дозор метео RF

Инструкция пользователя.

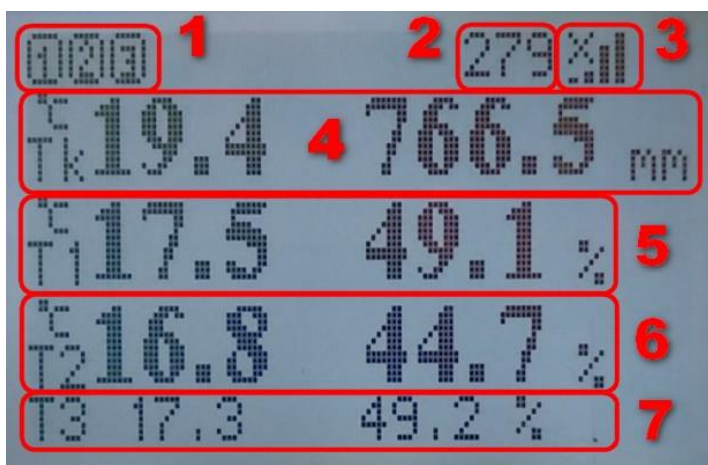


Прибор **Дозор метео RF** предназначен для сбора данных с внутренних и беспроводных наружных датчиков, отображения их на дисплее прибора, а также для передачи полученных значений на сервис IoT narodmon.com. На сервисе значения отображаются на карте в географическом соответствии с регистрацией прибора и доступны пользователям данного сервиса.

Прибор выполняет следующие функции:

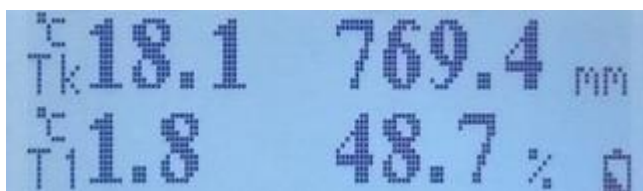
- измерение наружной температуры и влажности беспроводным датчиком;
- не лицензируемый частотный диапазон – 868,7 Мгц;
- до 3х беспроводных датчиков, для контроля температуры и влажности, например сарая, подвала, гаража, склада;
- измерение комнатной температуры;
- измерение атмосферного давления;
- до 2х дополнительных проводных датчиков температуры DS18B20;
- суммарная длина линии к доп. проводным датчикам до 15м (до 60м*)
- передача показаний датчиков и состояния батарей беспроводных датчиков на сайт narodmon.ru при помощи сети WiFi;
- контроль показаний датчиков и при помощи приложения для смартфона **Народный мониторинг**;
- сообщение о выходе значений показаний за пределы предустановленного диапазона;
- отображение данных на ЖК-дисплее прибора;
- питание прибора 5V (micro USB);
- питание беспроводных датчиков- элемент CR2450, срок службы > 2лет;

На дисплее прибора (для версии V2.8) отображается:



1. Индикатор активности беспроводных датчиков. Поле с номером датчика очищается, если от него не был принят сигнал в течении 15 мин.
2. Обратный отсчет таймера отправки данных на сервер.
3. Поле ошибок связи WiFi (нет связи с WiFi, или нет связи с сервером)
4. Комнатная температура + давление.
5. Температура и влажность 1го беспроводного датчика.
6. Температура и влажность 2го беспроводного датчика.
7. Температура и влажность 3го беспроводного датчика.

Если батарея беспроводного датчика близка к полному разряду, на поле соответствующего датчика появится знак



По умолчанию подсветка дисплея отключена. Если необходимо включить подсветку, то на работающем приборе надо нажать кнопку на панели на время 1 сек. Тоже самое действие требуется для выключения подсветки.

Обновление данных на дисплее с внутренних датчиков (температура, давление) происходит каждую секунду. С беспроводных – примерно каждые 290 сек (настройки беспроводного датчика по умолчанию, можно поменять см. <https://dozorfeo.ru/posts/blog/add-rf-humidity-and-temperature>). Отправка данных на сервер narodmon.com – каждые 5 мин (по умолчанию).

Т.к. период отправки данных на сервис narodmon.ru больше периода передачи данных с наружного модуля, то в крайней посылке на сервис будут актуальные значения внешней влажности и температуры. Контролировать показания можно на дисплее прибора, непосредственно на сайте narodmon.ru либо при помощи приложения «Народный мониторинг».

Настройка прибора.

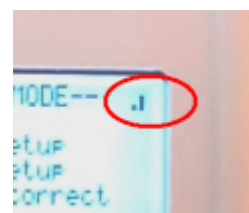
Для изменения настроек и подключения прибора к домашней либо офисной сети необходимо войти в режим настроек. Для этого при выключенном приборе необходимо нажать кнопку на передней панели и ее удерживая включить питание прибора. Дождаться появления надписи **-SETUP MODE-** (Режим установок).

Кнопку отпустить. На дисплее появиться список возможных установок.



- **Web setup**– установки WiFi (логин и пароль домашней сети), а также период отправки данных на сервер.
- **RF sens. Setup**– активация доп. беспроводных датчиков.
- **T. sens. setup**– регистрация или удаление проводных датчиков температуры (поддерживаемый тип датчиков– DS18B20)
- **T. indoor correct**– корректировка показаний датчика температуры, установленном внутри прибора. Несмотря на низкое энергопотребление прибора, внутренний датчик температуры дополнительно подогревается. Его показания завышены на 1,5–2 градуса. Скорректировать можно в этом меню примерно после часа работы прибора.
- **UPGRADE** Обновление программного обеспечения (прошивки) прибора. Доступно с версии 2.7. (скачать инструкцию с последней версией прошивки можно по [ссылке](#))
- **RESTART** Перезагрузка прибора и выход в рабочий режим.

Навигация по меню и изменение настроек проводится при помощи этой же кнопки на передней панели прибора. Короткое нажатие надо интерпретировать как «Далее», продолжительное – как «Выбрать», «Подтвердить». Для удобства определения статуса нажатия – продолжительное или короткое служит появляющийся анимационный знак в правом верхнем углу. Все что до появления третьего столбца– это короткое нажатие.



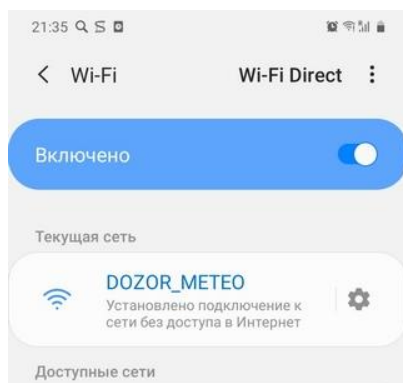
Настройка WiFi.

Для ввода данных сети WiFi (т.е. логина и пароля) необходимо войти в первый пункт меню «Web setup».

Вход – продолжительное нажатие кнопки. Появятся установленные значения– это логин, пароль и периодичность отправки данных на сервис narodmon.com. Если требуется изменить– длинное

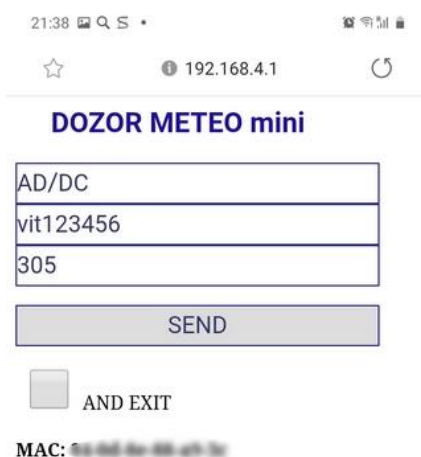


нажатие на пункте «Редактировать» (EDIT). После появления надписи «Wait...» кнопку отпустить. Через пару сек. в списке доступных сетей появиться WiFi точка «DOZOR_METEO».



Необходимо подключиться к этой сети, пароль не требуется. В адресной строке браузера набрать 192.168.4.1. Откроется страница настроек, где необходимо указать логин и пароль домашней сети, а так же полезно сразу записать поле MAC.

Если необходимо- можно изменить период отправки данных на сервер narodmon.com. При этом необходимо помнить, что на сервисе есть ограничения на временные интервалы менее 5 мин. - следует сначала ознакомиться с правилами данного сервиса. После установки «чека» «AND EXIT» и нажатия на SEND прибор сохранит настройки, перезагрузиться и войдет в рабочий режим.



Настройка беспроводных датчиков Rf.sens.setup.

В этом режиме можно активировать либо деактивировать отображение беспроводного датчика на дисплее прибора. Кроме этого, если датчик деактивирован, все параметры, относящиеся к данному датчику не передаются в теле сообщения на сервер narodmon.com.

Вход в настройку- продолжительное нажатие на кнопку на пункте **Rf.sens.setup.**

К прибору подключаются следующие беспроводные датчики температуры и влажности:



Датчик температуры и влажности.
 Дождезащитное уличное исполнение.
 Питание – элемент CR2450.
 Устанавливается в тени.
 Поставляется в комплекте прибора
 вместе с креплением.

Дополнительный датчик температуры и
 влажности для установки внутри
 помещений.
 Питание – элемент CR2450.

Регистрация прибора на сервисе narodmon.com

Предварительно требуется зарегистрироваться на сайте narodmon.com. Перед регистрацией прибора он должен хотя бы один раз передать значения на сервер. Для этого надо ввести параметры домашней сети WiFi (см.выше) и дождаться окончания отчета таймера на дисплее прибора. Если данные указаны верно, роутер находится в пределах «радио доступности», по истечении отсчета таймера пройдет сеанс связи с сервером. Если отчет таймера возобновиться и поле 3 ошибок на дисплее останется пустым, то сеанс прошел успешно. Далее необходимо зайти в **Профиль -> Мои датчики**. Нажать **Добавить** и ввести MAC адрес прибора, записанный ранее.

Ваш мир Интернета вещей, Dozor

[Добавить](#) | [Dozor метео RF](#) | [Dozor Meteо mini](#) | [Темп. воды в море](#) | [Esp8266+BMЕ280](#) | [Аэрофлотный](#)

Можно подключить еще 3 прибор(ов), интервал приема данных от 5 мин, срок хранения показаний 1 месяц, среднесуточных 1 год. [Нужно больше?](#)

| ПРИБОР | ДАТЧИКИ | ПОКАЗАНИЯ | ПАРАМЕТРЫ | ДОСТУП | |
|---|---|--|-----------------|--|---|
| ID: D10099 MAC: Протокол: TCP Зарегистр: 06.06.2020 (Активно 14:43) Владелец: Dozor Название: Дозор метео RF Адрес: Коктебель, ул.Юнге, 7В GPS: 44.969N, 35.2684E, 06.06.2020 Фото*: Обзор... Файл не выбран. Описание*: Правка описания Веб-сайт: ввести MAC Высота(м): 10 Просмотры: 15/245, день/месяц Дополнительные параметры: | Т. улица S64672 T0 | 33.86° ↑ ↓ с 14:43 24.46 < 28 < 34.8 | температура, °C | публичный Подписчики: 6 Отозвать доступ | |
| | Влажность, 70м от моря | 16.64% ↑ ↓ | | | публичный Подписчики: 7 Отозвать доступ |
| | Д... | | | | публичный Подписчики: 6 Отозвать доступ |
| | S64663 TK | с 14:38 26.98 < 27.62 < 28.57 | температура, °C | приватный Предоставить доступ | |
| | Температура воды в море S64670 T3 | 25.35° ↑ ↓ с 14:43 24.42 < 25.02 < 25.63 | температура, °C | приватный Код доступа: 301620 Подписчики: 1 Отозвать доступ | |

Народный Мониторинг

Укажите серийный номер (MAC) уже подключенного прибора (уточните у его разработчика):

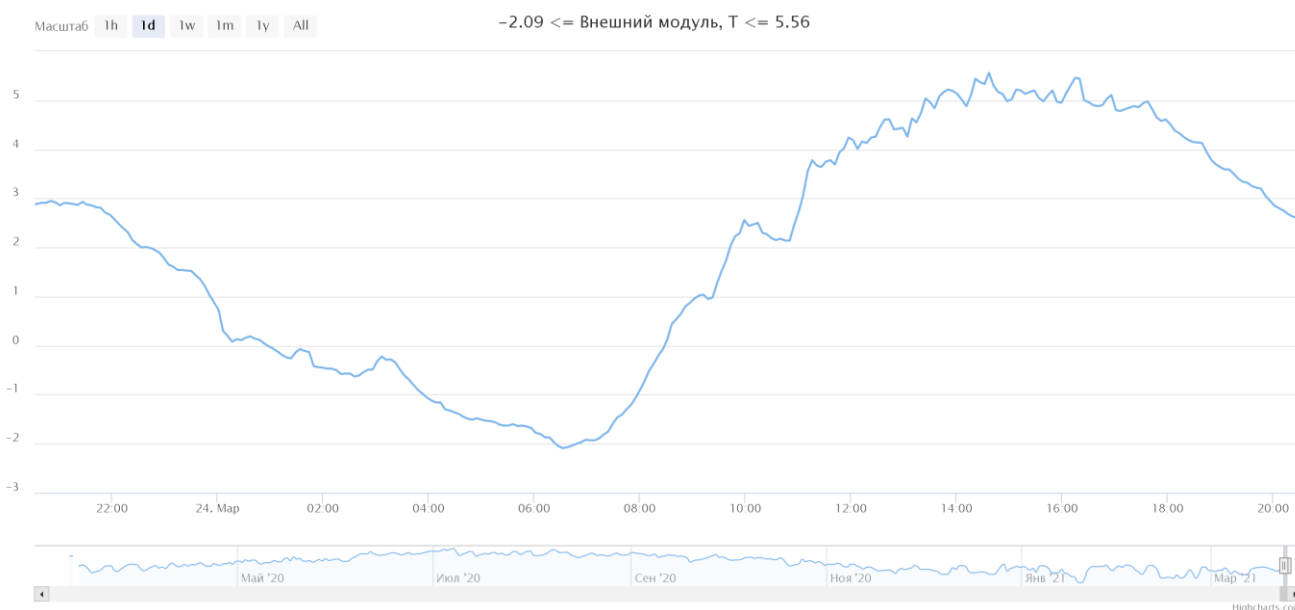
[Продолжить](#) [Отмена](#)

После этого прибор появится в профиле, и датчики можно переименовать по своему усмотрению.

Принятую посылку от прибора можно посмотреть в своем профиле на сайте narodmon.com (Профиль- Журнал отладки моего IP). Полная посылка имеет следующий формат:

```
#xx-xx-xx-xx-xx-xx  -MAC прибора
#Tk#021,29          -комнатная температура
#P1#757,68          -давление
#T1#004,86          -температура беспроводного (RF) датчика 1
#H1#062,25          -влажность (RF) датчика 1
#T2#017,81          -температура (RF) датчика 2
#H2#041,42          -влажность (RF) датчика 2
#T3#017,22          -температура (RF) датчика 3
#H3#044,12          -влажность (RF) датчика 3
#T4#016,98          -температура проводного датчика 1
#T5#065,37          -температура проводного датчика 2
#BL1#0              -состояние батареи (RF) датчика 1 (0-хорошая, 1 -севшая)
#BL2#0              -состояние батареи (RF) датчика 2 (0-хорошая, 1 -севшая)
#BL3#1              -состояние батареи (RF) датчика 2 (0-хорошая, 1 -севшая)
##
```

Показания аккумулируются на сервисе, и доступны в виде графиков. Возможно выбрать временной интервал от 1 часа до 1 года.



Выбран интервал 1 день.



Выбран интервал 1 год.

По возникшим вопросам - dozorfeo@mail.ru

Инструкция по обновлению прошивки:

https://dozorfeo.ru/wp-content/uploads/2021/03/Dozor_meteo_upgrade.tar